

LE THÉÂTRE CABINES PROPOSE

LA VIE RÊVÉE DES EAUX USEES

SPECTACLE AU CŒUR D'UNE STATION D'ÉPURATION

**POUR TÉMOIGNER DU RÔLE ESSENTIEL DE L'ASSAINISSEMENT
ET DES STATIONS D'ÉPURATION.**

**POUR SENSIBILISER LES PUBLICS AUX DIFFÉRENTS ENJEUX DE L'EAU
ET REDONNER DU SENS À NOTRE RELATION À L'EAU.**

**POUR ACTUALISER LES MÉTHODES D'ÉDUCATION À L'ENVIRONNEMENT
EN FAVORISANT LA CRÉATIVITÉ, LE PARTAGE DES IDÉES
ET LA CONVIVIALITÉ.**

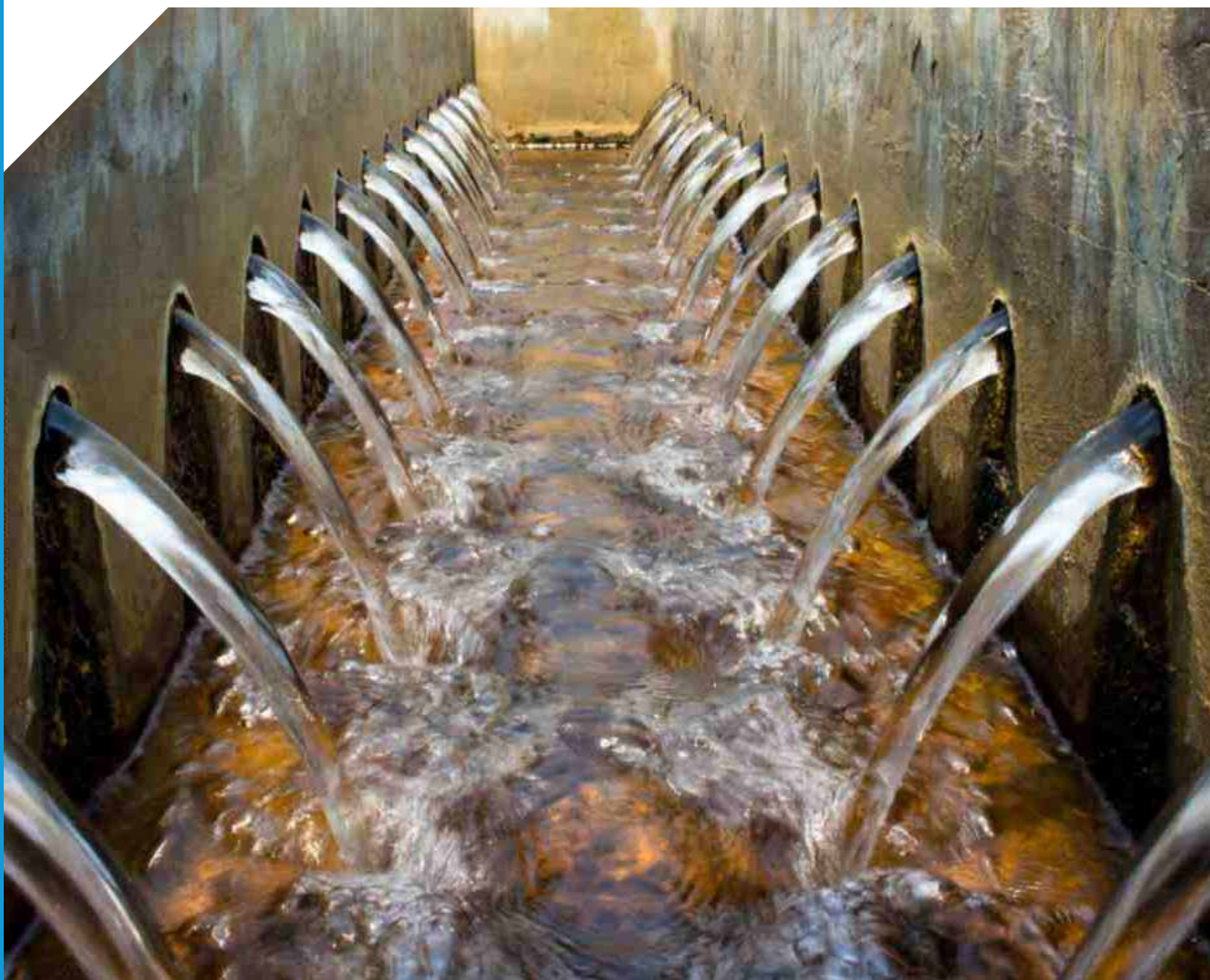
« Le droit à une eau potable propre et de qualité et à des installations sanitaires
est un droit de l'homme indispensable à la pleine jouissance du droit à la vie. »

Déclaration de l'Assemblée Générale de l'ONU le 28 juillet 2010

(...après plus de 15 ans de débat.)

LIEU

UNE STATION D'ÉPURATION DES EAUX USÉES (STEP)



OBJECTIFS

SOUS LA FORME D'UN SPECTACLE, LUDIQUE ET INFORMATIF, **LA VIE RÊVÉE DES EAUX USÉES** VISE À SENSIBILISER LE PUBLIC À L'IMPORTANCE DE LA RESSOURCE EN EAU À TRAVERS LA PLACE DE L'ASSAINISSEMENT ET LE RÔLE DES STATIONS D'ÉPURATION DANS LE PARCOURS DE L'EAU DOMESTIQUE (PETIT CYCLE DE L'EAU¹), TOUT EN METTANT L'ACCENT SUR NOTRE RESPONSABILITÉ EN TANT QU'USAGER ET ACTEUR DE LA BONNE QUALITÉ DE L'EAU FINALE REJETÉE DANS LE MILIEU NATUREL À LA SORTIE D'UNE STATION D'ÉPURATION. INFORMER, SENSIBILISER ET FAVORISER LA PRISE DE CONSCIENCE DES PUBLICS (CONFORMÉMENT AUX MESURES 14 ET 14B DU SDAGE LOIRE-BRETAGNE), EN PROPOSANT UN ACTE ARTISTIQUE QUI MÊLE UNE APPROCHE PÉDAGOGIQUE, DES FICTIONS THÉÂTRALES (ÉVOCACTION DES EAUX USÉES À TRAVERS DES RÊVES) ET DES PAYSAGES SONORES (REFLETS AUDIO DE L'EAU DANS SON ENVIRONNEMENT SOUTERRAIN OU INDUSTRIEL DANS LE CAS D'UNE STEP).

1 - www.services.eaufrance.fr/gestion/services/eau-nature-et-domestique/petit-cycle (consulté le 19/09/2017) - « Depuis le XIX^{ème} siècle, l'homme a mis en place tout un système pour capter l'eau, la traiter (si nécessaire) afin de la rendre potable, pouvoir en disposer à volonté dans son domicile, en ouvrant simplement son robinet, puis pour collecter cette eau, une fois salie, la traiter et la restituer suffisamment propre, au milieu naturel, pour qu'elle n'altère pas le bon état écologique de ce dernier. Ce cycle, totalement artificiel, est appelé « petit cycle de l'eau ».

POURQUOI CHOISIR COMME CADRE UNE STATION D'ÉPURATION ?

L'eau, bien essentielle à la vie, est assez peu abordée sous l'angle peu ragoutant, il est vrai, des eaux usées. Cependant, un réseau d'assainissement de qualité et les fonctions d'épuration des stations sont un maillon essentiel dans le cycle de l'eau. Les eaux usées, considérées historiquement comme un enjeu de salubrité publique, représentent même aujourd'hui « une ressource précieuse dans un monde où l'eau douce disponible est limitée et la demande en constante hausse »², estime **Guy Rider**, Président de l'**ONU-EAU**, à l'occasion de la Journée Mondiale de l'Eau le 22 mars 2017.

D'autre part, l'aspect extérieur d'une station d'épuration des eaux usées à boues actives (bassins de décantation à ciel ouvert dans certains cas, camions apportant les eaux usées, personnels équipés de baudriers etc.), ainsi que les techniques d'épuration (eaux usées épurées par des procédés physiques et biologiques), révélant au visiteur son ancrage dans un patrimoine industriel, constitue un cadre idéal pour un spectacle. Une station en phytoépuration, avec ses jardins filtrants, ses espaces de lagunages, présente un intérêt paysager pour les territoires misant sur ces techniques.

Nous envisageons également de jouer notre spectacle dans d'autres endroits (écoles, médiathèque, espace public) afin d'apporter aux différents publics un éclairage original, à la fois décalé et instructif, sur différents aspects de l'assainissement et de l'épuration des eaux usées.



POURQUOI DU THÉÂTRE ?

Le théâtre est un marqueur de notre époque, il nous renseigne sur l'état d'esprit du moment et sur les questions qui agitent la société. Parmi ces questions, la protection de la ressource en eau figure en première ligne et représente une des clés de notre avenir. À ce titre, des structures telles que les stations d'épuration, « traits d'union » entre les eaux usées issues des activités humaines et le milieu naturel, peuvent favoriser l'interrogation artistique sur des questions environnementales.

Le champ d'action du théâtre ne se limitant pas aux salles de spectacles ou aux festivals de théâtre de rue, je trouve intéressant de proposer un spectacle, agrémenté de fictions théâtrales représentant des rêves, dans une STEP afin d'apporter un éclairage original, à la fois décalé et instructif, sur différents aspects de l'assainissement et de l'épuration des eaux usées.

2 - https://www.sciencesetavenir.fr/nature-environnement/pollution/journee-mondiale-de-l-eau-les-vertus-du-traitement-des-eaux-usees_111484 (consulté le 23/010/2017)

FORME ARTISTIQUE

DANS LA FORME

Deux scénarios sont possibles :

→ Nos représentations se font en fixe, pour un public « captif », c'est à dire assis du début à la fin du spectacle.

→ Nous circulons avec le public sur le site de la STEP, en prévoyant plusieurs espaces de jeu répartis sur le site, en différents points stratégiques de la STEP (dégrillage, décantation, laboratoire d'analyse de l'eau). Dans ce cas, le spectacle peut s'intégrer dans une visite plus formelle du site qui sera prise en charge par une personne référente.

DANS LE FOND

Le spectacle **LA VIE RÊVÉE DES EAUX USÉES** se décline suivant le même principe :

→ des parties fixes, transposables d'un lieu à l'autre, où nous abordons différents aspects de l'assainissement et de l'épuration (pollutions des eaux usées domestiques, objets de toutes tailles « emportés » par les eaux pluviales, valorisation des eaux usées, responsabilité des usagers vis à vis de nos (leurs) comportements : produits chimiques utilisés pour le jardin, le démaillage du toit ou pour laver sa voiture, rejets dans les toilettes de médicaments, de lingettes, de serviettes hygiéniques, de cotons tiges, de paillettes à Noël etc)

→ des parties personnalisées en fonction des STEP afin de rendre compte des spécificités techniques, humaines ou liées au territoire (par exemple, la problématique des eaux pluviales qui aboutissent directement dans les eaux du littoral, sans passer par la station d'épuration à Cap Atlantique, celle du traitement des effluents industriels provenant de trois abattoirs à Cholet, l'expérience de la station en phytoépuration à Corcoué-sur-Logne etc).



LA VIE RÊVÉE DES EAUX USÉES a autant vocation à informer et sensibiliser qu'à faire rêver et stimuler l'imaginaire du public. C'est pourquoi nous avons voulu équilibrer l'approche rationnelle et la dimension imaginaire en proposant à des auteurs de théâtre, membres des **EAT (Écrivains Associés du Théâtre)**, l'écriture de mini-fictions théâtrales. Ces mini-fictions expriment un rêve, ou une vision, du point de vue des eaux usées, afin d'apporter un contrepoint qui allège un discours souvent assez technique ou militant (communication autour des bons gestes quotidiens, responsabilité de l'utilisateur en amont). Ces rêves, ou visions, ont l'avantage d'apporter un contraste saisissant entre rêve et réalité, entre idéal et réel.

Pour relier ces rêves, ou visions, deux comédien-ne-s accompagnés d'un musicien, interprètent des personnages de « capteurs de rêves ». Ainsi, ils donnent à voir et à entendre ces rêves surgis des labyrinthes enfouis de la ville (le réseau d'assainissement) ou de la STEP (les canalisations, la tyauterie) qui peuvent être une allégorie des pollutions visibles ou invisibles véhiculées par l'eau, l'expression d'une relation sensible avec l'eau, ou le fruit d'une attitude raisonnée, consciente, inspirée par toutes les réflexions autour de la valorisation et de la réutilisation des eaux usées.

DURÉE DU SPECTACLE : Environ 40 min

→ 2 représentations par jour sont possibles afin de limiter le nombre de spectateurs (30 à 50 personnes en fonction des stations d'épuration).

PUBLIC(S) VISÉ(S) : adolescents (11-18 ans) et public familial

Le spectacle peut être présenté lors d'une journée d'ouverture au public d'une STEP, ou hors d'une STEP à l'occasion d'un événement ayant un fort potentiel en terme d'image, comme *la Journée du Patrimoine*, *la Journée Mondiale de l'Eau* ou *la Journée Mondiale des Toilettes*.

LA RÉALISATION SONORE ET MUSICALE

L'eau et la musique sont intimement liées. Certains instruments utilisent l'eau pour générer des sons (hydraulophone, hydraule, orgue hydraulique), d'autres encore tentent d'imiter les sons produits par l'eau et son cheminement (bâton de pluie, bouteilles d'eau découpées etc.). L'eau a également inspiré des compositeurs tels *Messiaen* « *L'eau* », *Schubert* « *la Truite* », *Strauss* « *le beau Danube bleu* » ou plus récemment des musiciens comme *Dick Annegarn* « *l'eau est là* » et *Björk* « *Oceania* ».

L'eau dans sa nature et son cheminement inspire et intrigue ainsi poètes et musiciens, et la station d'épuration, avec ses sons industriels, ses moteurs et ses hélices, offrent de véritables possibilités d'interprétation sonore qui questionnent notre rapport à l'eau. L'idée est de créer une musique qui marque le passage de l'eau à travers ses filtres, telle une opération alchimique, pouvant servir aussi de trame sonore pour les différentes fictions théâtrales.

L'ÉQUIPE

Interprètes / guides : *Solène Gendre, Rémi Lelong*

Musicien / réalisateur sonore : *Erwan Foucault*

Metteur en scène et décorateur (en cours)

LA VIE RÉVÉE, DES EAUX USÉES

CONTACTS

ASSOCIATION POISSON PILOTE / THÉÂTRE CABINES

Production : *Hélène Merceron*

06 71 43 92 79

associationpoissonpilote@gmail.com

Artistique : *Rémi Lelong*

06 62 06 79 50

remilelong@gmail.com

www.theatrecabines.fr